

Informace o povinném subjektu zveřejňované způsobem umožňujícím dálkový přístup podle ustanovení § 5 zákona č. 106/1999 Sb. a vyhlášky č. 442/2006 Sb.

1. Název školy

Střední průmyslová škola strojnická, škola hlavního města Prahy, Betlémská 287/4, Praha 1 – Staré Město , 110 00

2. Důvod a způsob založení

Hlavním účelem zřízení organizace je poskytování vzdělávání a výchovy, zajištění školního a závodního stravování. Organizace vykonává činnosti těchto škol a školských zařízení: *Střední odborná škola, školní knihovna, školní jídelna.*

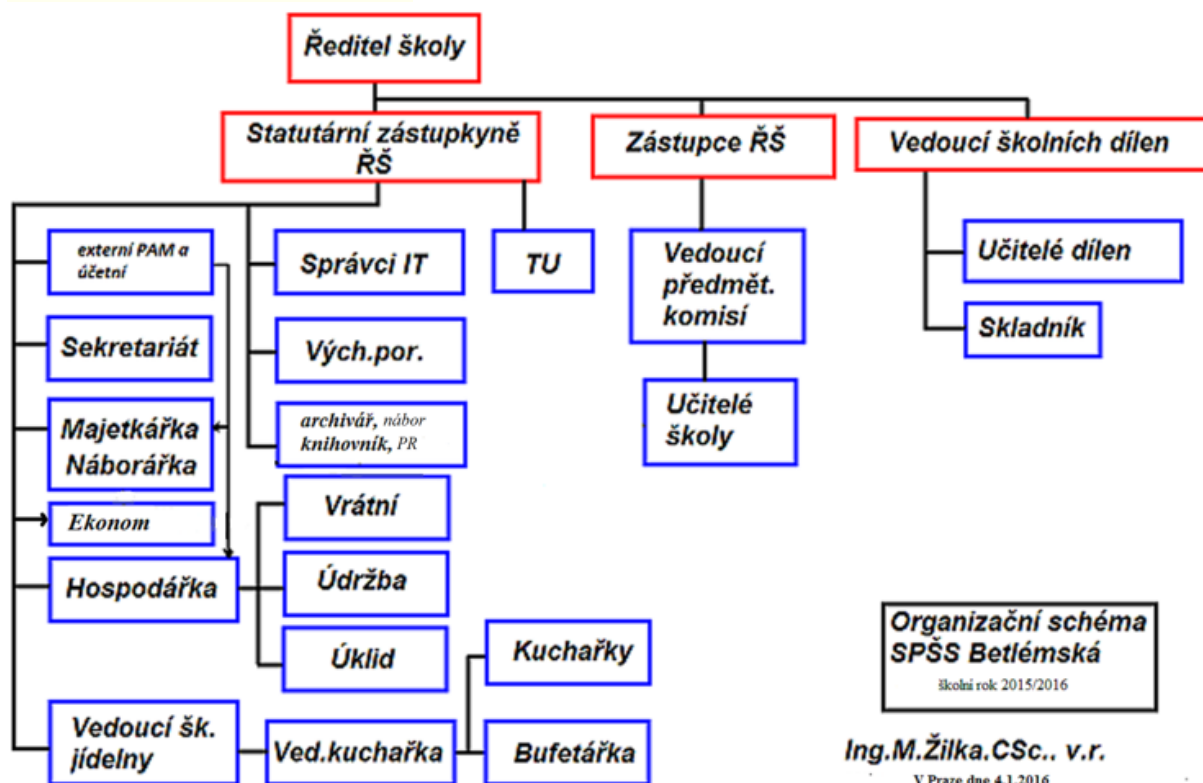
Předmět činnosti organizace je vymezen příslušnými ustanoveními zákona č. 561/2004 Sb., o předškolním, základním, středním, vyšším odborném a jiném vzdělávání (školský zákon), ve znění pozdějších předpisů, zákona č. 250/2000 Sb., o rozpočtových pravidlech územních rozpočtů, ve znění pozdějších předpisů a prováděcími předpisy.

Právní forma: příspěvková organizace.

Právní osoba zřízená na dobu neurčitou.

Zřizovatel: Hlavní město Praha, Mariánské nám 2, Praha 1, 110 01

3. Organizační struktura



Střední průmyslová škola strojnická

ID: 600004686 REDIZO

IZO: 110032641

Adresa: Betlémská 287/4, Praha 1 – Staré Město , 110 00

4. Kontaktní spojení

Kontaktní poštovní adresa: Betlémská 287/4, Praha 1 – Staré Město , 110 00

Úřední hodiny: Po-Pá 8:00 - 11:30 a 12:30 - 15:00.

Telefonní číslo ústředna: 222 221 403

Internetové stránky: www.betlemska.cz

Adresa e-podatelný: škola nemá zřízení elektronickou podatelnu.

Elektronická adresy:

Info: info@betlemska.cz

Sekretariát: sekretariat@betlemska.cz

Zástupci: dagmar.machyckova@betlemska.cz, jaroslav.redl@betlemska.cz

Ředitel: reditel@betlemska.cz

Zaměstnanci: jmeno.prijmeni@betlemska.cz

5. Bankovní spojení

PPF banka, a.s. Praha 4, č.ú. 2001240005/6000

6. IČ:

70872589

7. DIČ:

Škola nemá DIČ

8. Dokumenty

8.1 Seznam hlavních dokumentů:

- a) rozhodnutí o zápisu do školského rejstříku a o jeho změnách a doklady nezbytné pro provedení zápisu do rejstříku škol a školských zařízení,
- b) evidenci dětí, žáků nebo studentů (školní matrika),
- c) doklady o přijímání dětí, žáků a studentů ke vzdělávání, o průběhu vzdělávání a jeho ukončování,
- d) vzdělávací programy (podle § 4 až 6 školského zákona),
- e) výroční zprávy o činnosti školy,
- f) třídní knihy, které obsahují průkazné údaje o poskytovaném vzdělávání a jeho průběhu,
- g) školní řády škol a vnitřní řády školských zařízení, rozvrhy vyučovacích hodin,
- h) záznamy z pedagogických rad,
- i) kniha úrazů a záznamy o úrazech dětí, žáků a studentů,
- j) protokoly a záznamy o provedených kontrolách a inspekční zprávy,
- k) personální a mzdová dokumentace, hospodářská dokumentaci a účetní evidence,
- l) zřizovací listina,
- m) plán dalšího vzdělávání pedagogických pracovníků,
- n) spisový a skartační řád,
- o) vnitřní kontrolní systém,
- p) směrnice k poskytování informací (veřejný přístup k informacím),
- q) dokumentace v oblasti BOZP,
- r) dokumentace v oblasti požární ochrany,
- s) směrnice v oblasti účetnictví:
 - rozpočet a pravidla čerpání FKSP,
 - inventarizace,

- oběh účetních dokladů,
- evidence dlouhodobého hmotného a nehmotného majetku,
- pořízení a úbytek zásob,
- odpisový plán,
- účetní knihy a sestavy.

- t) organizační řád,
- u) vnitřní (platový) předpis,
- v) plán(y) výchovně vzdělávací činnosti ve škole a organizace školního roku,
- w) strategie prevence rizikových projevů chování,
- x) koncepce dlouhodobého rozvoje zařízení,
- y) úplata za vzdělávání a školské služby.

Dokumenty, na které se vztahuje povinnost svobodného přístupu k nim podle zákona č. 106/1999 Sb., jsou k dispozici v elektronické podobě v úředních hodinách na sekretariátu školy (viz. bod 4).

8.2 Výroční zpráva o činnosti školy a údaje o rozpočtu:

Výroční zpráva o činnosti školy a údaje o rozpočtu organizace v aktuálním a uplynulém roce jsou k nahlédnutí v sekretariátu školy v úředních hodinách.

9. Žádosti o informace

U každé žádosti o informace ve smyslu zákona č. 106/1999 Sb., o svobodném přístupu k informacím, musí být jednoznačně zřejmé, že se žadatel domáhá poskytnutí informace ve smyslu tohoto zákona. Informace poskytovaná na základě žádosti se poskytuje ve formátech a jazycích podle obsahu žádosti o poskytnutí informace, nestanoví-li zákon jinak, a ve formátu nebo jazyce, ve kterých byla vytvořena.

Při ústním podání uvede žadatel jméno a příjmení. Na ústní žádost poskytne škola ústní informaci. Není-li na ústně podanou žádost informace poskytnuta nebo nepovažuje-li žadatel ústně podanou informaci za dostačující, je třeba, aby žadatel podal žádost písemně. Písemné žádosti o poskytnutí informace jsou přijímány osobním předáním žádosti na sekretariátu školy, poštou nebo prostřednictvím elektronických komunikací.

Při podání e-mailem na adresu info@betlemska.cz nebo sekretariat@betlemska.cz žadatel uvede jméno, příjmení a adresu pro doručování. Adresou pro doručování se rozumí též elektronická adresa. Neobsahuje-li žádost adresu pro doručování, není žádostí ve smyslu zákona.

Při písemném podání na kontaktní poštovní adresu školy žadatel uvede jméno, příjmení a adresu pro doručování. Adresou pro doručování se rozumí též elektronická adresa.

Neobsahuje-li žádost adresu pro doručování, není žádostí ve smyslu zákona.

10. Příjem žádostí a dalších podání

Podat žádost či stížnost, předložit návrh, podnět či jiné dožádání lze prostřednictvím sekretariátu školy na adrese Betlémská 287/4, 110 00 Praha 1, a to buď písemně nebo v úředních hodinách ústně po předchozí domluvě.

11. Opravné prostředky

V případě nesouhlasného stanoviska s rozhodnutím školy o právech a povinnostech jmenovitě určených osob je možné podat opravný prostředek (odvolání) k Magistrátu hlavního města Prahy, a to prostřednictvím školy, která rozhodnutí vydala. Poučení o formě a náležitostech

opravného prostředku (odvolání) je vždy součástí každého rozhodnutí školy, proti němuž je opravný prostředek podáván.

12. Formuláře

Organizace používá následující formuláře:

- žádost o přijetí ke vzdělávání – dostupné na:
- <http://betlemska.cz/images/soubory/prijimaci-rizeni-14-15/CAD-CAM.xls>
- <http://betlemska.cz/images/soubory/prijimaci-rizeni-14-15/IT.xls>
- <http://betlemska.cz/images/soubory/prijimaci-rizeni-14-15/TL.xls>
- <http://betlemska.cz/images/soubory/prijimaci-rizeni-14-15/OK.xls>
- Přihláška ke stravování ve šk. jídelně:
- http://betlemska.cz/images/soubory/jidelna/prihlaska_SJ.pdf

Formuláře pro žáky:

<http://betlemska.cz/images/soubory/formulare-pro-studenty/zadosti%20-%20formulare-nezletili.doc>

<http://betlemska.cz/images/soubory/formulare-pro-studenty/zadosti%20-%20formulare-zletili.doc>

<http://betlemska.cz/images/soubory/formulare-pro-studenty/tv-uvolneni.pdf>

Formuláře, které jsou k dispozici v písemné podobě v sekretariátu školy:

- Žádost ukončení studia
- Potvrzení o studiu

13. Popisy postupů – návody pro řešení životních situací

Návody pro řešení životních situací souvisejících se vzděláváním ve školách: <http://portal.gov.cz/portal/obcan/situace/196/20114>

14. Předpisy

Nejdůležitější používané právní předpisy jsou ke stažení na

<http://www.msmt.cz/mladez/prehled-nejdulezitejsich-pravnich-predpisu?highlightWords=p%C5%99ehled+pr%C3%A1vn%C3%ADch+p%C5%99edpis%C5%AF>

případně

<http://www.msmt.cz/dokumenty>

15. Úhrady za poskytování informací

	Poskytování informací	Poznámka	Poplatek Kč
1.	Kopírování na kopírovacích strojích	A4 jednostranně	1,50
		A4 oboustranně	3,00
		A3 jednostranně	3,00
		A3 oboustranně	6,00
2.	Tiskopis	A4 strana	50,00
3.	Tisk	A4 černobíle	2,00
		A4 barevně	20,00
4.	Kopírování na		50,00

	optické nosiče		
5.	Telekomunikační poplatky	Meziměstské	Dle platných tarifů
6.	Poštovné a jiné poplatky		Dle platných tarifů
7.	Nahlížení do spisů a vnitřních dokumentů školy		Bezplatné

16. Licenční smlouvy

Licenční smlouvy nemá škola uzavřeny.

17. Výroční zpráva podle zákona č. 106/1999 Sb.

Starší výroční zprávy jsou k dispozici k fyzickému nahlédnutí v sekretariátu školy v úředních hodinách (viz. bod 4).